

Na co należy zwrócić uwagę, projektując gabinet stomatologiczny?



mgr inż. arch.

Marcin Macieszko*

Przy zakładaniu nowej praktyki przyjdzie się nam borykać z problemami z różnych dziedzin, które jednak trzeba traktować równorzędnie. Będą to problemy funkcjonalności i ergonomii projektowanych przestrzeni, budowlano-materiałowe oraz kwestie natury prawnej (m.in. wymogi prawa budowlanego oraz przeróżnych rozporządzeń, przepisy sanepidu, BHP i p.poż).

PRYWATNA PRAKTYKA CZY NZOZ?

Zakładając nową praktykę stomatologiczną, pierwszą rzeczą, z jaką przyjdzie się nam się zmierzyć, będzie wybór lokalu. Kluczową kwestią jest wówczas określenie, czy nasza praktyka będzie praktyką prywatną, czy będzie należeć do NZOZ. Te drugie mają o wiele większe wymogi lokalowe, poczynając od tego, że wysokości pomieszczeń, która powinna wynosić 3 m (praktyka prywatna min. 2,5 m), poprzez to, że NZOZ-y muszą być przystosowane do potrzeb osób niepełnosprawnych, kończąc na tym, że wymagane są dla nich osobne toalety dla pacjentów i personelu, wydzielone pomieszczenie socjalne, a także sterylizatornia.

OD SZCZEGÓŁU DO OGÓŁU

Projektując gabinet, powinniśmy się kierować zasadą „od ogółu do szczegółu”. Oszczędzi nam to czas i energię, a także pozwoli stworzyć przemyślane wnętrza stanowiące jedną całość. Pierwszym etapem projektowym powinien być podział funkcjonalny przestrzeni, jaką dysponujemy. Wybór kolorów i detali w poszczególnych pomieszczeniach powinien być etapem ostatnim, który poprzedzony został odpowiednimi decyzjami co do rozwiązań budowlanych, wyborem sprzętu, analizą i wyborem oświetlenia itd.

Kolor wnętrza i obiektu

Dobór barw w gabinecie, mimo że odbywa się w końcowej fazie projektowej, wcale nie jest najmniej istotny. Od wieków kolor inspiruje ludzi, a w jego otoczeniu płynie nasze życie. W architekturze odgrywa bardzo ważną

rolę, wpływając na odbiór przestrzeni zarówno na zewnątrz, jak i wewnątrz obiektu. Za pomocą odpowiednich kolorów można eksponować lub ukrywać mankamenty wnętrza, zmieniać jego proporcje, dzielić i tworzyć strefy. Kolor może wpływać na nasz nastrój – uspokajając, pobudzać, sprzyjać koncentracji lub relaksować. Barwa jest podstawowym narzędziem wystroju każdego wnętrza. Podstawową zasadą ułatwiającą samodzielny dobór kolorów w gabinecie jest trzymanie się dwóch lub maksymalnie trzech pasujących do siebie barw bazowych oraz ewentualne operowanie kilkoma ich odcieniami. Wszelka kakofonia jest niewskazana.

Kolejną zasadą, którą bym polecał, jest by wszystkie pomieszczenia w praktyce stomatologicznej stanowiły wspólną całość – opowiadały jedną historię. Porównać to można do zastawy stołowej, gdzie mimo że poszczególne jej elementy są różne od siebie, to odczytywane są jako komplet.

Światło

Bardzo ważnym elementem jest również światło. Obok swej podstawowej funkcji – użytkowej, jest jednym z ważniejszych elementów kreujących architekturę wnętrz. Większość osób, projektując nowy gabinet, bierze pod uwagę tylko funkcję użytkową oświetlenia, nie traktując go jako elementu kreującego wnętrze.

Oczywiście zapewnienie w gabinecie stomatologicznym oświetlenia, które zagwarantuje komfortowe warunki pracy, jest priorytetem. Nierzadko determinuje ono jakość powstających efektów, jak w przypadku doboru odpowiedniego odcienia koloru wypełnie-



Realizacja projektu gabinetu w Czarnkowie

nia i porcelany na koronach i mostach. Bardzo ważne jest, aby oświetlenie zastosowane w tego rodzaju wnętrzach idealnie oddawało barwy i było zbliżone do światła naturalnego ($R_a > 90$), jednak jest to tylko jedno z zadań, jakie powinno spełniać oświetlenie w dobrze zaprojektowanym gabinecie. Światło sztuczne musi mieć jasność, barwę, temperaturę oraz odpowiednie natężenie, a jeśli dorzucimy do tego jego walory estetyczne w postaci sposobu rzucania światła i tego, co ma oświetlać, nie wspominając już o doborze opraw odpowiednich pod względem trwałości, funkcjonalności i jeszcze w przystępnej cenie, to sprawa się nam coraz bardziej komplikuje.

Podstawowym wymogiem dotyczącym pomieszczeń przeznaczonych na przebywanie ludzi jest zapewnienie im dopływu światła dziennego. Zgodnie z *Rozporządzeniem Ministra Infrastruktury w sprawie warunków technicznych, jakim powinny odpowiadać budynki i ich usytuowanie* z 12 kwietnia 2002 r. pomieszczenie przeznaczone na pobyt ludzi – jakim jest gabinet stomatologiczny – powinno mieć zapewnione oświetlenie dzienne, a stosunek powierzchni okien, mierzony w świetle ościeżnic, do powierzchni podłogi powinien wynosić co najmniej 1:8, natomiast w innym pomieszczeniu, gdzie oświetlenie jest wymagane ze względów na przeznaczenie – co najmniej 1:12.

Komfort akustyczny

Następny aspekt nie zawsze brany pod uwagę to komfort akustyczny. Jest on jednym z niezbędnych elementów w kreowaniu przestrzeni przyjaznej człowiekowi. Gabinet stomatologiczny jest obciążony dodatkowym hałasem z racji przeprowadzanych w nim zabiegów. Wszelkie niepożądane dźwięki mogą wpływać ujemnie na samopoczucie osób w nim przebywających – zarówno pacjentów, jak i personelu. Dotyczy to drgań powietrza i wibracji.

O ile dla pacjenta nieprzyjemne dźwięki są chwilowym dyskomfortem i stresem, o tyle dla lekarza i personelu hałas jest męczący, drażniący i... szkodliwy dla zdrowia. Stałe przebywanie w pomieszczeniach o wysokim natężeniu hałasu męczy nie tylko psychicznie i fizycznie, pogarsza również nasze samopoczucie. Głośne dźwięki dodatkowo osłabiają koncentrację stomatologa, co, jak łatwo się domyślić, odbija się na pacjencie.

Dźwięki charakterystyczne dla zabiegów wykonywanych w gabinecie stomatologicznym wiele osób kojarzy z bólem i innymi nieprzyjemnymi doznaniem. Może to wynikać z uwarunkowań związanych z wcześniejszymi nieprzyjemnymi doświadczeniami, a konkretnie z kojarzeniem charakterystycznego dźwięku z bólem. Brak odpowiedniej izolacji akustycznej pomiędzy gabinetem a poczekalnią może powodować

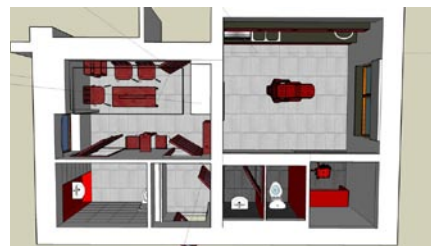
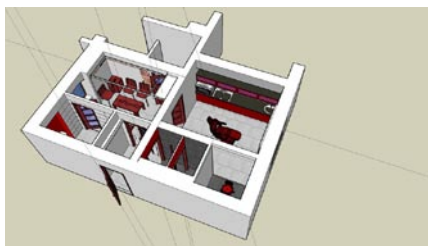
w pacjentów czekających na zabieg wysoki poziom stresu, zanim znajdą się na fotelu stomatologicznym.

PODSUMOWANIE

W krótkim artykule trudno przedstawić wszystkie niuanse projektowania gabinetów stomatologicznych, a tym bardziej podać „receptę” na idealny gabinet. Poza wymienionymi aspektami, należącymi do grupy podstawowej, są też elementy poboczne, tworzące tzw. pozytywną energię. Projektowanie nie tylko gabinetów stomatologicznych, ale również innych obiektów jest sztuką interdyscyplinarną, w której trzeba pogodzić i skoordynować wiele dziedzin. Dla osoby, która nie ma doświadczenia tej dziedzinie, może to być proces trudny i kłopotliwy, a i efekt może się minąć z oczekiwaniami i zasadami dobrego projektu. Finansowo takie przedsięwzięcie może nas niemiłe zaskoczyć, bowiem wszelkie wątpliwości i niejasności najtaniej rozwiązać na etapie projektowym. Dlatego jeśli nie wiemy, jak do tematu podejść lub też chcemy, by inwestycja przebiegła poprawnie i profesjonalnie, zachęcam do współpracy z doświadczonym projektantem, co pozwoli nam na zaoszczędzenie czasu i pieniędzy. □

KONTAKT

www.nanostudio.pl
e-mail: marcin@nanostudio.pl
tel. kom. 501 102 261



Wizualizacja realizacji projektu w gabinecie stomatologicznym we Wronkach